

ООО «Потенциал Лаптево»

606136, Россия, Нижегородская обл., Павловский р-он,
д. Лаптево, ул. Заводская, д.1Д, оф 2.
Телефон/факс: (83171) 7-92-51; 7-92-87
E-mail: market@potencial-nn.ru

ТР ТС 019/2011



Инструкция на строп с регулятором ползункового типа
ГОСТ Р ЕН 358-2008

Внимание! Деятельность, связанная с использованием средств индивидуальной защиты от падения с высоты, потенциально опасна! Перед использованием СИЗ Вы обязаны:
- Прочитать и понять инструкцию по эксплуатации.
- Прочитать обучающий курс по применению СИЗ от падения с высоты под руководством квалифицированного инструктора.
- Познакомиться с потенциальными возможностями и ограничениями по применению СИЗ от падения с высоты.
- Осознать и принять к сведению вероятность возникновения рисков, связанных с применением оборудования.
Игнорирование этих предупреждений может привести к серьезным травмам.

Рис.1 Общий вид и составные части стропа
ГОСТ Р ЕН 358-2008



Таблица 1. Минимальная требуемая статическая прочность для соединительных элементов

Наименование соединительного элемента	Большая ось. Запирающийся элемент закрыт и не зафиксирован, кН	Большая ось. Запирающийся элемент закрыт и зафиксирован, кН
Конечный соединительный элемент (класс Т)	15	20
Анкерный соединительный элемент (класс А)	15	20

Рис. 4. Виды карабинов, входящих в комплектацию стропа

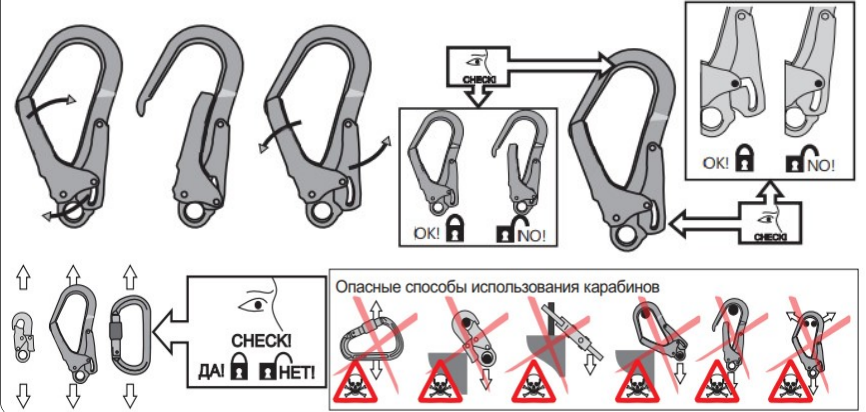


Рис.2 Расчет высоты свободного пространства под пользователем для безопасной остановки падения

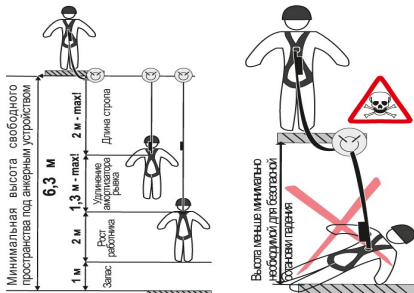


Рис.5 Расположение и назначение крепежных точек на привязях

Внимание! Наличие и количество точек крепления зависит от модели
Точка А – страховочная точка. Расположена на груди или спине для остановки падения.
Точки В – для позиционирования в рабочем положении. Расположены на поясе.
Точка С – брюшная точка на кушаке для позиционирования в положении сидя и закрепления различных устройств для перемещения по канату.

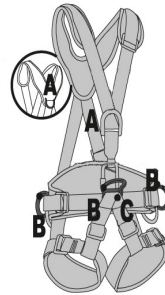


Рис.6 Использование стропа

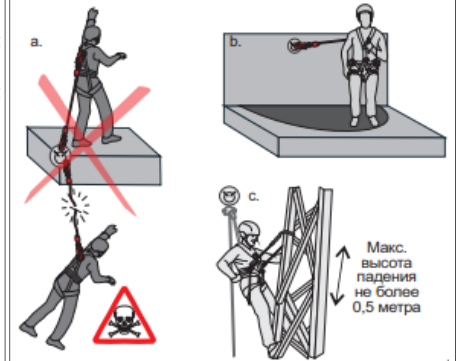


Рис.3 Способы крепления стропов к анкерным устройствам

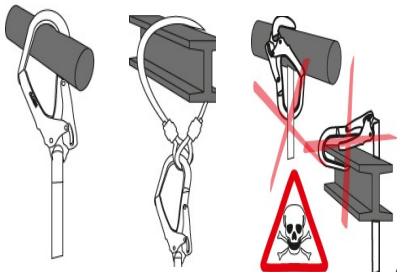


Таблица 2. Документ по оборудованию

Оборудование		
Модель и тип:	Торговое наименование:	Идентификационный номер:
Производитель:	Адрес:	Телефон, факс, e-mail, веб-сайт:
Год изготовления / дата истечения срока службы:	Дата покупки:	Дата первого применения:
Прочая релевантная информация (например № документа)		

Таблица 3. Хронология периодических проверок

Дата:	Причина внесения записи (периодическая проверка или ремонт)	Обнаруженные дефекты, проведенные виды ремонта, прочая информация	Фамилия и подпись компетентного лица	Следующая запланированная дата периодической проверки

1. Область применения.

Стропы ООО «Потенциал Лаптево» являются средством индивидуальной защиты (далее СИЗ) от падения с высоты, подпадающими под действие Технического регламента Таможенного союза «О безопасности средств индивидуальной защиты» (ТР ТС 019/2011). Строп является СИЗ, входящим в состав удерживающих или страховочных систем, а также систем позиционирования, систем доступа и систем спасения и эвакуации. Строп, соединяя анкерное устройство с привязью, одетой на человека, обеспечивает безопасность при работах на высоте, предотвращая падение с высоты, либо безопасно его останавливает, а при верхолазных работах – для самостоятельного перемещения и позиционирования работника с соблюдением принципа непрерывности страховки. К работам на высоте относятся работы, при которых существуют риски падения работника с высоты 1,8 метра и более, работы менее чем в двух метрах от неогражденных перепадов по высоте. Полный перечень работ, относящихся к работам на высоте определяется национальными правовыми нормами, в соответствии с которыми должны проводиться такие работы. **Удерживающая система** – система ограничения движения на высоте, предназначенная для предотвращения попадания работника в зону риска падения, состоящая из привязи и стропа для удержания, собранных в единую систему с анкерным устройством. **Система позиционирования работника в рабочем положении** – способ, который позволяет человеку работать с поддержкой при помощи СИЗ, находящегося в натянутом состоянии, таким образом, при котором падение предотвращается. **Страховочная система** – система безопасной остановки падения, состоящая из страховочной привязи и присоединяемой соединительно-амортизирующей подсистемы, соединяющей привязь и анкерное устройство крепления. **Соединительно-амортизирующая подсистема** – элемент, связывающий между собой привязь и анкерное устройство, обеспечивающий недопущение или остановку падения и поглощение силы, возникающей при остановке падения, до приемлемых величин. Стропы, описанные в данной инструкции, могут использоваться для организации удерживающей системы для недопущения работника в зону возможного падения или же системы позиционирования в рабочем положении. При организации страховочной системы в качестве соединительно-амортизирующей подсистемы допускается использовать стропы только, имеющие в своем составе амортизатор рывка. **Анкерное устройство** – компонент страховочной системы, присоединенный к прочной поверхности. Минимальная допустимая нагрузка на анкерные устройства составляет 15кН согласно ТР ТС 019/2011.

2. Основные положения и ограничения по эксплуатации.

Эксплуатация СИЗ от падения с высоты в страховочных и удерживающих системах, в системах доступа и позиционирования в рабочем положении, системах спасения и эвакуации должна осуществляться в соответствии с Инструкцией по применению и Правилами по охране труда при работе на высоте, действующими на территории РФ и Единого Таможенного Союза или же нормативными документами, действующими на территории государства, где используются указанные СИЗ. Работы на высоте и верхолазные работы, относящиеся к работам с повышенной травмоопасностью, должны осуществляться работниками старше 18 лет, имеющими медицинский допуск к данному виду работ. СИЗ от падения с высоты могут применяться только лицами прошедшими специальную подготовку или под непосредственным контролем такого специалиста. Безопасность человека зависит от способности выбрать правильное специализированное оборудование, в зависимости от типа и условий выполняемых работ; от умений и навыков корректного использования СИЗ; совместимости используемых СИЗ (совместимость – правильное взаимодействие в процессе использования СИЗ). Несовместимое снаряжение может привести к непроизвольному выstiegанию, разрушению или нарушению страховки другими видами снаряжения. Проверьте совместимость страховочной точки на привязи и соединительных элементов, соединительных элементов и анкерного устройства. Перед использованием стропов с другими СИЗ, внимательно изучите инструкции к ним с целью убедиться в возможности совместного использования, а также узнать возможные ограничения по использованию. Не допускается использовать СИЗ от падения с высоты вне пределов применимых к нему ограничений, либо использовать не в соответствии с его прямым назначением. Подбирайте СИЗ от падения с высоты, а также способы их соединения в единую систему, в зависимости от условий и типа проводимых работ. Во время эксплуатации все компоненты системы обеспечения безопасности следует оберегать от попадания масел, кислот, растворителей, химических основ, непосредственного контакта с открытым пламенем, каплями раскаленного металла и заостренными поверхностями, абразивными веществами, и другого воздействия, снижающего прочностные характеристики материалов изготовления СИЗ. Внимание! При выполнении работ с возможным кратковременным термическим воздействием на СИЗ (открытое пламя, искры) следует использовать

огнеупорные стропы А, В, комбинируемые различными карабинами. Совместно с огнеупорными привязями СП-03, СП-04-01, СП-10. При выполнении работ во взрывоопасной среде необходимо использовать специальные искробезопасные стропы, совместно с искробезопасными привязями. Основные виды (классы) карабинов, а так же размер их зевов, входящих в комплектацию ООО «Потенциал Лаптево» показаны на рис. 7. Рис.7а – конечные соединительные элементы класса Т (нагрузка не менее 20 кН), рис.7б – анкерный соединительный элемент класса А (нагрузка не менее 20 кН), рис.7в – размер зева карабина. Производимые нами карабины представлены в двух сегментах – бюджетном и премиум. Различия между ними, кроме ценовой политики еще в способе их производства: бюджетная серия – листовая вырубка металла, премиум серия – вырубка ковровая. Минимальная нагрузка на стропы зависит от наличия металлических элементов – рис.4. Примерное расположение крепежных точек на привязях и их назначение представлены на Рис.8. Способы крепления к анкерному устройству представлены на Рис.6. Любые изменения конструкции изделия, а также дополнения, модификации или ремонт не допустимы, т.к. существует риск понизить уровень безопасности СИЗ от падения с высоты.

3. Предэксплуатационная проверка.

Перед каждым использованием СИЗ от падения с высоты все элементы системы должны пройти тщательную визуальную и тактильную проверку с целью убедиться в том, что они находятся в рабочем состоянии и действуют должным образом. Проверьте все компоненты СИЗ (Рис. 2) Перед каждым применением необходимо проверить ленты, канат, шнур, коуши, карабины и регулировочные пряжки и скобы, а также швы на предмет отсутствия механических, тепловых или химических повреждений. В результате проверки искробезопасных стропов обращать внимание на отсутствие сколов на металлической фурнитуре. При обнаружении сколов более 1 мм использование стропов искробезопасного запрещено! Особое внимание следует обратить на индикатор срыва, а так же разорванные нити на силовых швах. Перед и во время использования контролируйте корректное расположение элементов системы друг относительно друга. Контролируйте правильное положение карабинов в местах соединения с точками на привязи и анкерными устройствами. Оберегайте изделия от химического и механического повреждения. В случае если СИЗ оказалось задействованным для остановки падения или не удовлетворило проверке перед использованием, выведите его из эксплуатации до тех пор, пока не будет письменного подтверждения компетентного лица о возможности дальнейшего применения данного СИЗ от падения с высоты. В случае возникновения сомнений относительно состояния изделия обратитесь за консультацией к производителю или компетентному лицу.

4. Использование

Перед использованием СИЗ присоедините его к требуемой точке на привязи, (рис.8) подсоедините второй строп к анкерному устройству и в случае возможности отрегулируйте длину стропа (рис. 3). При использовании все СИЗ от падения с высоты должны быть собраны в единую систему, зафиксированы соединительно-амортизирующей подсистемой к анкерному устройству. Старайтесь расположить анкерное устройство над пользователем для сведения к минимуму как саму возможность падения, так и расстояние возможного падения. Убедитесь в невозможности случайного отсоединения защитного оборудования. **Важно!** В случае существования риска падения работника, необходимо использовать исключительно страховочную систему, предназначенную для безопасной остановки падения, состоящую из страховочной привязи, присоединяемой подсистемы, соединяющей привязь с анкерным устройством. Для обеспечения безопасной остановки падения с помощью стропа с амортизатором необходимо убедиться в наличии свободного пространства под пользователем, чтобы избежать столкновения работника с поверхностью или иными предметами (Рис.5). При организации страховочной системы использовать стропы без амортизатора рывка запрещено. При организации удерживающей системы или системы для позиционирования необходимо использовать стропы без амортизатора рывка. В случае использования стропа с амортизатором, он должен быть подсоединен к страховочной точке на привязи. **Амортизатор** – отдельный компонент страховочной системы, предназначенный для рассеивания кинетической энергии, развиваемой при падении с высоты. Выдерживаемая нагрузка не менее 15 кН, длина амортизатора в закрытом состоянии 25 см, раскрытие происходит при нагрузке 200 кг, полное раскрытие происходит при 600 кг, длина амортизатора в полностью раскрытом состоянии может быть до 1,5 м. Подсоединение стропа с амортизатором к точкам для позиционирования запрещено (рис. 8). Использование стропа, подключенного к анкерному устройству амортизатором, запрещено. Одновременное использование двух стропов с амортизатором запрещено, т.к. это приводит к увеличению нагрузки, при которой они начинают гасить рывок. Запрещено увеличивать длину стропа. При использовании СИЗ от падения с высоты необходимо помнить об опасностях, которые могут снизить уровень

безопасности СИЗ. Важно, чтобы СИЗ работали в установленном для них температурном режиме, по возможности исключить воздействие химических реагентов, режущих и абразивных воздействий, климатических воздействий, маятниковых падений. При возможном повреждении текстильных изделий при соприкосновении с острыми гранями, необходимо использовать дополнительные меры защиты СИЗ (протекторы).

5. Хранение и транспортировка.

СИЗ от падения с высоты должны транспортироваться в специальной упаковке, обеспечивающей защиту от механических, химических и других повреждений, природных воздействий. Хранить СИЗ следует сухими и очищенными от загрязнений, вдали от прямых солнечных лучей и отопительных приборов. Не допускается хранение СИЗ от падения с высоты в одном помещении с бензином, керосином, маслами, нефтепродуктами, кислотами и другими химическими активными веществами, разрушающими полимеры. Стропы можно мыть в теплой воде с нейтральным мыльным раствором (хозяйственное мыло). После очистки лент и канатов необходимо высушить естественным способом вдали от огня, других источников тепла, прямых солнечных лучей. Чистка химическими активными веществами запрещена!

6. Сроки службы.

Срок хранения – 5 лет с даты производства, указанной на маркировочной бирке изделия при соблюдении условий хранения. Срок службы – не более 5 лет с даты ввода в эксплуатацию. Действительный срок службы изделия зависит от множества факторов: таких как интенсивность и частота использования, воздействие окружающей среды, компетентность пользователя, условия хранения и ухода за СИЗ от падения с высоты, окончание срока хранения и пр. Действительный срок службы изделия заканчивается, когда возникает один из факторов, перечисленных в разделе «Периодическая проверка и выбраковка СИЗ от падения с высоты». Гарантийный срок – 2 год. Гарантия не распространяется на следующие случаи: нормальный износ и старение, изменение конструкции или переделка изделия, неправильное хранение и плохой уход, повреждения, наступившие в результате несчастного случая или по небрежности, нарушение правил хранения, транспортировки, а также использование изделия не по назначению, в случае отсутствия идентификационных маркеров производителя, при наличии следов механического, химического и теплового воздействия.

7. Периодические инспекции и выбраковка СИЗ от падения с высоты.

Согласно Приказа Минтруда России от 28.03.2014г. №155н "Об утверждении Правил по охране труда при работе на высоте"

Свидетельство о приемке:

Стропы: Вр, Бр

Дата выпуска

Штамп ОТК

ООО «Потенциал Лаптево»

606136, Россия, Нижегородская обл., Павловский район, д. Лаптево, ул. Заводская, д.1 Д, оф.2.

Телефон/факс: (83171) 7-92-51; 7-92-87

E-mail: market@potencial-nn.ru